

Pe terasa joasă din dreapta piriului Coțatcu, la distanță de aproximativ 200 m NV de satul Voetin, com. Sihlea, în punctul numit „La curte”, pe o porțiune de teren de mai multe hectare unde se află și cărămidăria C.A.P. Voetin, au fost identificate resturi de locuire aparținând mai multor epoci istorice.

În anul 1975, a fost descoperit în această zonă un tezaur monetar¹ din argint care se încadrează cronologic în a doua jumătate a sec. XVI și prima jumătate a sec. XVII; cuprinde mai multe emisiuni — Sigismund III și taleri olandezi.

La sesizarea profesorului Matei State, directorul Școlii generale din satul Voetin, despre apariția unor materiale arheologice în urma surpării unui mal în zona piriului Coțatcu, o primă cercetare de suprafață a fost efectuată în vara anului 1980, de către Anton Paragină; cu acest prilej s-au recoltat numeroase fragmente ceramice ce aparțin neoliticului timpuriu — cultura Criș — și un număr de cinci vase întregi, (fig. 13/1, 2, 3, 4) ce probabil au făcut parte din inventarul mormintului nr. 3, sarmat, căruia i-a fost deranjată groapa pe toată lungimea dreaptă a scheletului, cit și în zona picioarelor.

Un mic sondaj informativ și de salvare a fost efectuat în luna iunie 1981, care a cuprins două sectoare (I și II). Cu acest prilej au fost întreprinse în sectorul I taluzări ale digului pentru irigație, pe latura sudică, cit și în alte zone din sectorul II, zone ce au fost afectate cu ocazia săpăturilor pentru procurarea pământului necesar cărămidăriei și lutului pentru localnici.

Cercetările efectuate în sectorul I au început prin taluzarea digului de la est spre sud, pe o lungime de 28 m, pînă la adîncimea de 2,20 m pe alocuri (fig. 1). Între metrii 1 și 11,5 s-au profilat contururile a trei gropi cu resturi menajere (Gr. 1; Gr. 2; Gr. 3) ce aparțin culturii Criș, un bordei feudal adîncit din sec. XVII, iar între metrii 16 și 25,50 a fost identificată o zonă cu o aglomerare de

fragmente ceramice, cenușă și oase de cornute mari, cit și două vetre de foc. Această zonă a fost deranjată prin luarea pământului pentru diguire. În ultimul interval, situat între metrii 25,50 și 28, a fost identificată locuința nr. 1 (L₁) neolitică, străpunsă de groapa mormintului nr. 3 sarmat, localizat între metrii 25,50 și 26,50.

Menționăm că nu s-au putut trasa casete pentru determinarea formelor locuințelor și gropilor, deoarece se afecta construcția digului.

Materialul ceramic din gropile 1, 2 și 3 cit și din zona cu nivelul de locuire deranjat aparține purtătorilor culturii Criș. (fig. 6/10, 11).

În sectorul II situat în partea de NE a digului pentru irigație, au fost taluzate mai multe maluri surpate. Cu acest prilej a fost surprinsă parțial a doua locuință (L₂) aparținînd aceleiași culturi, cu vatră de foc și un bogat material ceramic identificat lîngă vatră. Aici au mai fost descoperite: două greutăți de la războiul de țesut, din ceramică de formă tronconică, de mărimi diferite; numeroase unelte din obsidiană, silex; un topor din marnă neperforat și o spatulă din os. Tot în acest sector au fost identificate două cupatoare de mărimi diferite. Primul, distrus parțial, de dimensiuni mici, oval în secțiune, construit din lut, fără nici un fel de armătură, cu bolta prăbușită.

Al doilea cuptor, cu un diametru de 1,50 m, săpat în pămînt și cu partea superioară boltită. Gura de foc se afla în partea de sud, iar în partea de nord-vest, în extremitatea superioară se găsea un orificiu de evacuare a fumului. Menționăm că gura de foc a cuptorului era mult prelungită spre exterior, iar vatra bine arsă și conservată (grosimea fiind de cca 15 cm). Partea superioară (bolta) mult mărită în secțiune, iar terminația orificiului de evacuare cit și a gurii de alimentare, mult îngroșată dînd aspect de gardină (fig. 12/1, 2; 15).

În pămîntul de umplutură de la baza cuptorului au fost descoperite fragmente de amfore romane, din pastă aspră și culoare găl-

¹ Tezaurul monetar a fost găsit în imediata apropiere a stațiunii arheologice și se încadrează cronologic cu așezarea feudală.

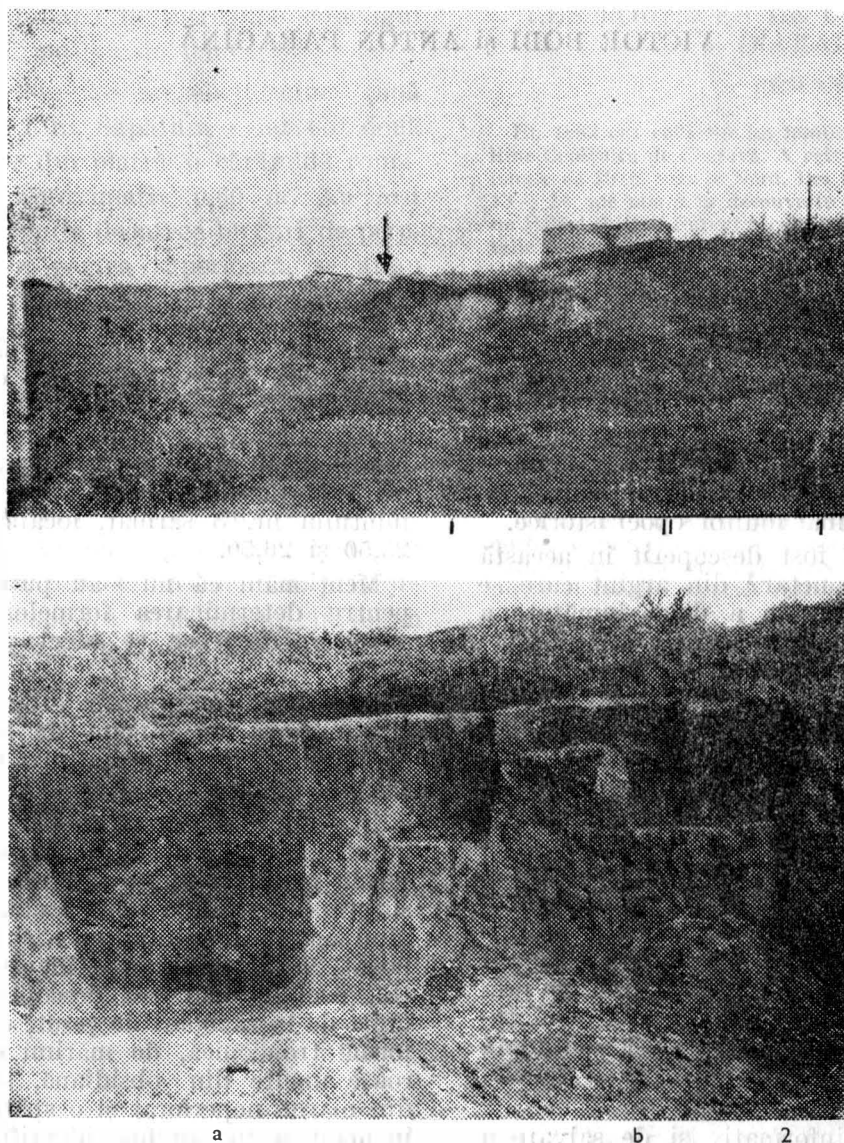


Fig. 1. Voetin. 1 vedere generală a sectoarelor I și II; 2 vedere parțială a taluzului din sec. I; a groapă Criș; b bordei feudal.

bui-albicioasă. Apoi fragmente ceramice din pastă cenușie lucrată la roată, cît și ceramică lucrată cu mîna, foarte friabilă, de culoare castanie, specifică sec. IV e.n. (cultura Sintana de Mureș).

Dintre mormintele de înhumatie descoperite în acest sector, primul (M_1) a fost identificat în poziție chircită accentuată și fără craniu, probabil distrus odată cu surparea malului. Ca inventar a fost găsit un vas fragmentar, cu gura în jos, neputîndu-i-se determina forma. Vasul, probabil de factură neolitică, după compoziția pastei, dar foarte deteriorat (fig. 16/1).

Al doilea mormint (M_2) avea scheletul în poziție întinsă, orientat NNE-SSV, la adîncimea de 1,20 m, culcat pe spate cu mîinile pe lîngă corp, capul mult distanțat de schelet, fără inventar (fig. 16/2).

Cel de-al treilea mormint (M_3) orientat NNV — SSE descoperit în sectorul (I) la adîncimea de 1,70 m, în poziție întinsă cu mîinile pe lîngă corp și deranjat de surparea malului, prezenta o malformație a craniului, iar ca inventar cuprindea un cercel fragmentar din bronz în partea dreaptă a craniului, iar în dreptul abdomenului un fragment de oglindă din bronz (fig. 13/5, 6).

Al doilea sondaj arheologic a fost efectuat în luna august 1982 în sectorul II, la limita de NE a terasei unde în ruptura malului au fost identificate fragmente ceramice de factură Criș și conturul unei locuințe.

A fost trasată o primă secțiune (S_1) de 30 × 2 m pe direcția EV, unde la mică adîncime (cca 0,15 m) au apărut aglomerări de fragmente ceramice, oase de animale și conturarea a două locuințe neolitice relativ apropiate

una de altă. Intrarea direct în nivelul neolitic — cultura Criș s-a datorat folosirii pământului pentru cărămidărie².

A fost necesară trasarea unei a doua secțiunii (S2) paralelă cu S₁ cu un interval de 0,40 m și cu lungimea de 22 × 2 m. Au mai fost necesare trasarea a trei casete pentru delimitarea conturului locuințelor în zonele unde nu se surpase malul.

Locuința nr. 3 (L3) situată în colțul de SV al terasei, distrusă parțial de prăbușirea malului, a fost încadrată între metrii 1 și 6. Cea de-a patra locuință (L4) între metrii 18 și 23.

Forma (L3) nu a putut fi definită. După conturul platformei de chirpic și fragmente ceramice, probabil să fi fost ovală cu diametrul mare orientat est-vest.

În partea de nord a locuinței au fost identificate două vetre de foc, din care una cu o suprafață mai mare și cu o folosire mai îndelungată. Aglomerările de chirpic și fragmente ceramice sînt mai intense în partea de sud a locuinței.

Au mai fost identificate un număr însemnat de oase, mai multe fiind de cornute mari. Pământul de umplutură conținea foarte multă cenușă.

În inventarul locuinței au fost găsite numeroase unelte de silex cenușiu și cafeniu, predominînd cel din urmă, și fragmente de cochilii de scoică marină, unele în curs de prelucrare, probabil pentru amulete (fig. 2/1 — 7; 3/9, 10).

Ceramica cuprinde în repertoriul ei într-o proporție mică ceramică fină, castronase de diferite mărimi; într-o cantitate restrînsă a fost identificată ceramica pictată și cu decor incizat. Vasele din ceramică grosieră predomină. Au mai fost identificate două rîșnițe din piatră de rîu, albiate.

Cea de-a patra locuință (L4) cu laturile de 6 × 6 m are o formă aproape pătrată (fig. 15), cu o alungire în colțul de S-V, unde a fost identificată o mare cantitate de chirpic ars. Pe laturile de S și de V ale locuinței și în imediata apropiere a acestei îngrămădiri de chirpic au fost identificate două gropi (Gr. 2 și Gr. 3) tronconice cu baza mare în jos și de mărimi diferite. A mai fost identificată o groapă (Gr. 1) și pe latura estică spre colțul de nord. Toate cele trei gropi aveau pământul de umplutură curat, iar pe fundul lor ușoare urme de ardere; probabil că au fost pregătite pentru depozitarea cerealelor.

Îngrămădirile masive de fragmente ceramice și chirpic predomină pe latura de est și în colțul locuinței dinspre nord-est.

² Dislocarea pământului pentru cărămidărie și arderea cuptoarelor de cărămidă pe acest promontoriu a contribuit la deteriorarea solului. Astfel după înlăturarea stratului vegetal, urmează un nivel cenușiu deschis, mult pigmentat cu calcar, în care apare nivelul Criș. Al doilea nivel este de culoare cenușie mai închisă, urmat de sol galben închis.

Vatra de foc a fost situată în mijlocul locuinței, iar lângă vatră se afla un număr de patru rîșnițe albiate, din piatră de rîu, numeroase oase, predominînd cele de cornute mari, iar podeaua locuinței a fost din pământ bătătorit, cu un strat gros de cenușă.

Inventarul ceramic cuprinde aceeași gamă de forme, mărimi și decor. În această locuință au fost identificate mai multe vase întregibile, străchini și castroane, din care un vas aproape întreg, de mărime mijlocie, formă ovoidală, cu gîtul ușor alungit și strîns. Decorul incizat pe toată suprafața vasului cu motivul spic de grîu, foarte dens aplicat, pe verticală, iar în partea superioară decorul se compune din meandre repetate de jur împrejurul vasului (fig. 7/1).

Inventarul locuinței a mai cuprins numeroase unelte din silex cafeniu și albicios, două dălțițe din gresie (fig. 3/5, 6) și numeroase fragmente de scoică marină.

De remarcat este faptul că în intervalul dintre cele două secțiuni, deasupra locuinței s-a profilat conturul unei gropi conice, de dimensiuni mici, cu resturi menajere în care au fost găsite cîteva fragmente ceramice ce aparțin culturii ceramicii liniare (fig. 11/1). De asemenea, în imediata apropiere, o altă ușoară urmă de groapă unde au fost identificate fragmente ceramice ce aparțin neoliticului mijlociu, cultura Boian — etapa Spanțov (fig. 11/2, 3).

Cu prilejul efectuării acestor două mici sonde de salvare, s-au putut identifica mai multe complexe de locuire. Cel mai vechi nivel de cultură materială aparține neoliticului timpuriu (cultura Criș), a unui nivel de locuire ce aparține culturii ceramice liniare și un nivel ce aparține neoliticului mijlociu (cultura Boian, faza de tranziție, etapa Spanțov).

A mai fost surprins un nivel din sec. IV e.n., documentat prin așezare și necropolă, iar un ultim nivel, aparține epocii feudale — sec. XVI-XVII.

Inventarul ceramic, identificat în cele patru locuințe ce aparțin neoliticului timpuriu — cultura Criș atît cel fragmentar cît și cel întregibil se înscrie în forme și tipuri de vase bine-cunoscute etapei IV a culturii Criș, cum ar fi vase de provizii de formă sferică sau tronconică cu gîtul cilindric, vase de dimensiuni mici, castroane, boluri și cupe cu picior rotund sau cruciform. Pasta cuprinde în compoziția sa mai mult nisip de granulație diferită și pleavă.

Decorul ceramicii cuprinde în repertoriul său o varietate de ornamente, începînd cu cel de pe vasele ce aparțin speciei de ceramică grosieră cu barbotină neorganizată sau modelată (fig. 10/5, 6). Vasele de dimensiuni mai mici prezintă un decor alveolar sau incizat cu șiruri de benzi paralele, orizontale, verticale sau în căpriori (fig. 5/2; 6/2) cît și ornamentul

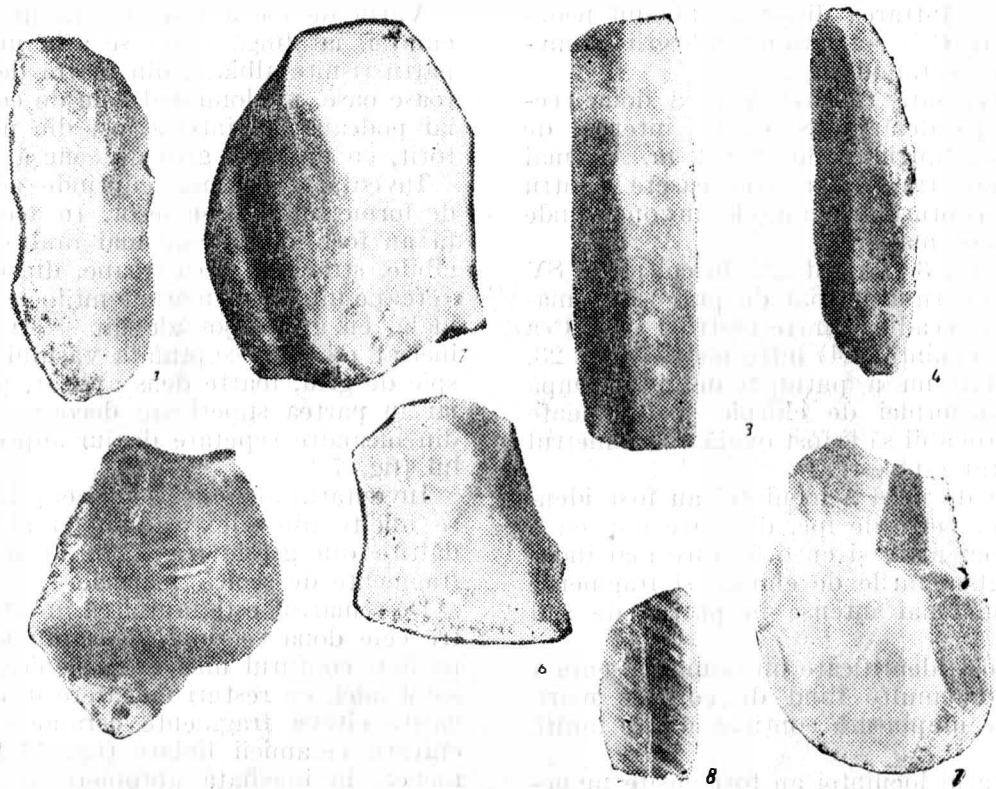


Fig. 2. Voetin. 1 — 8 unelte de silex. Cultura Criș.



Fig. 3. Voetin. 1— 4 unelte de silex. loc. III — IV; 5 — 6 dăltițe din gresie loc. IV; 7 fragment de corn de cerb prelucrat, loc. IV; 8 fragment de lingură, loc. IV; 9 — 10 valve de scoică, loc. IV.
Cultura Criș.



Fig. 4. Voetin. 1 — 2 greutate din ceramică, loc 11; 3 percutor din silex; 4 spatulă de os, loc. 1. Cultura Criș.

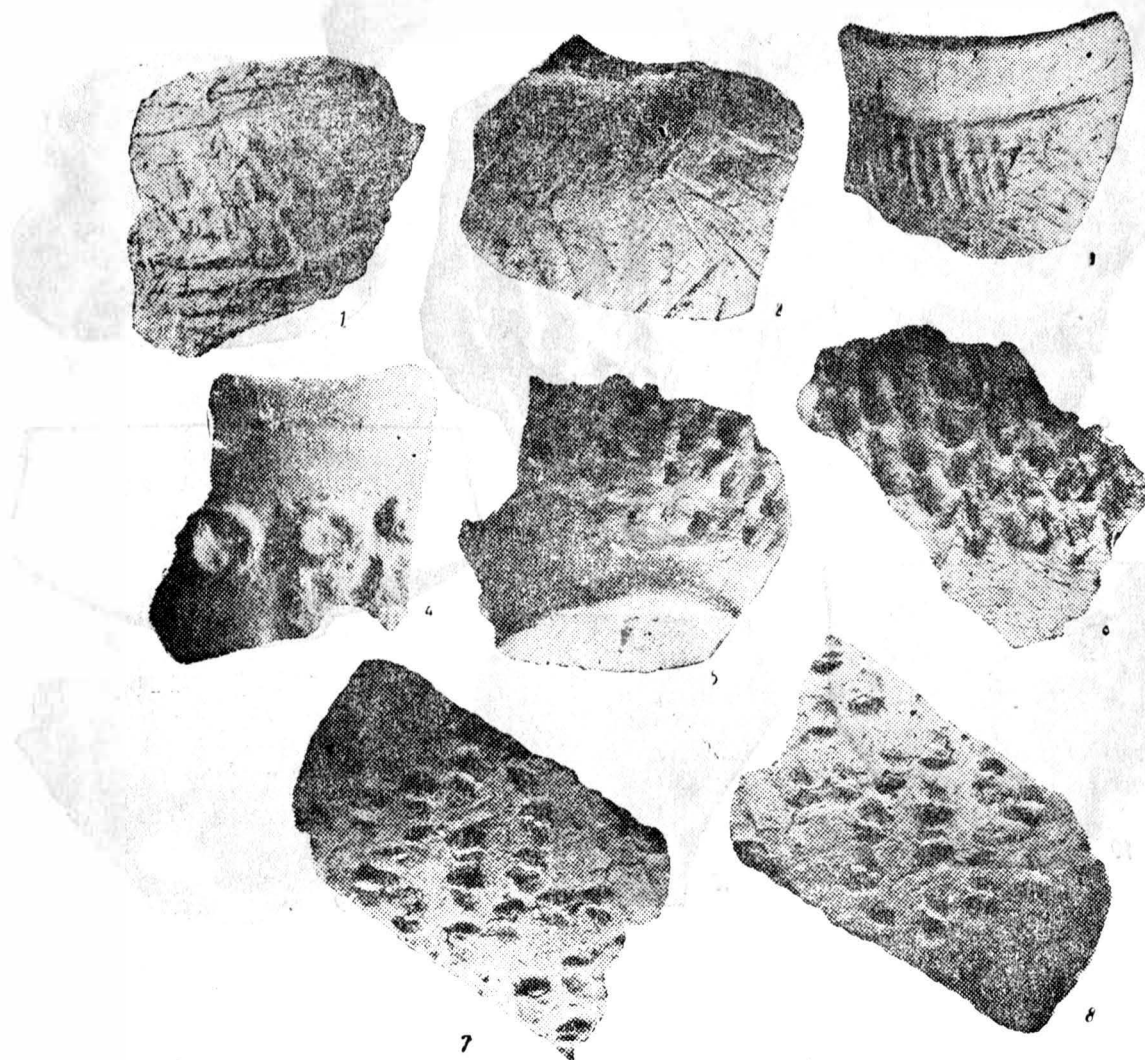


Fig. 5. Voetin. Ceramică cu decor incizat, locușele I și II. Cultura Criș.

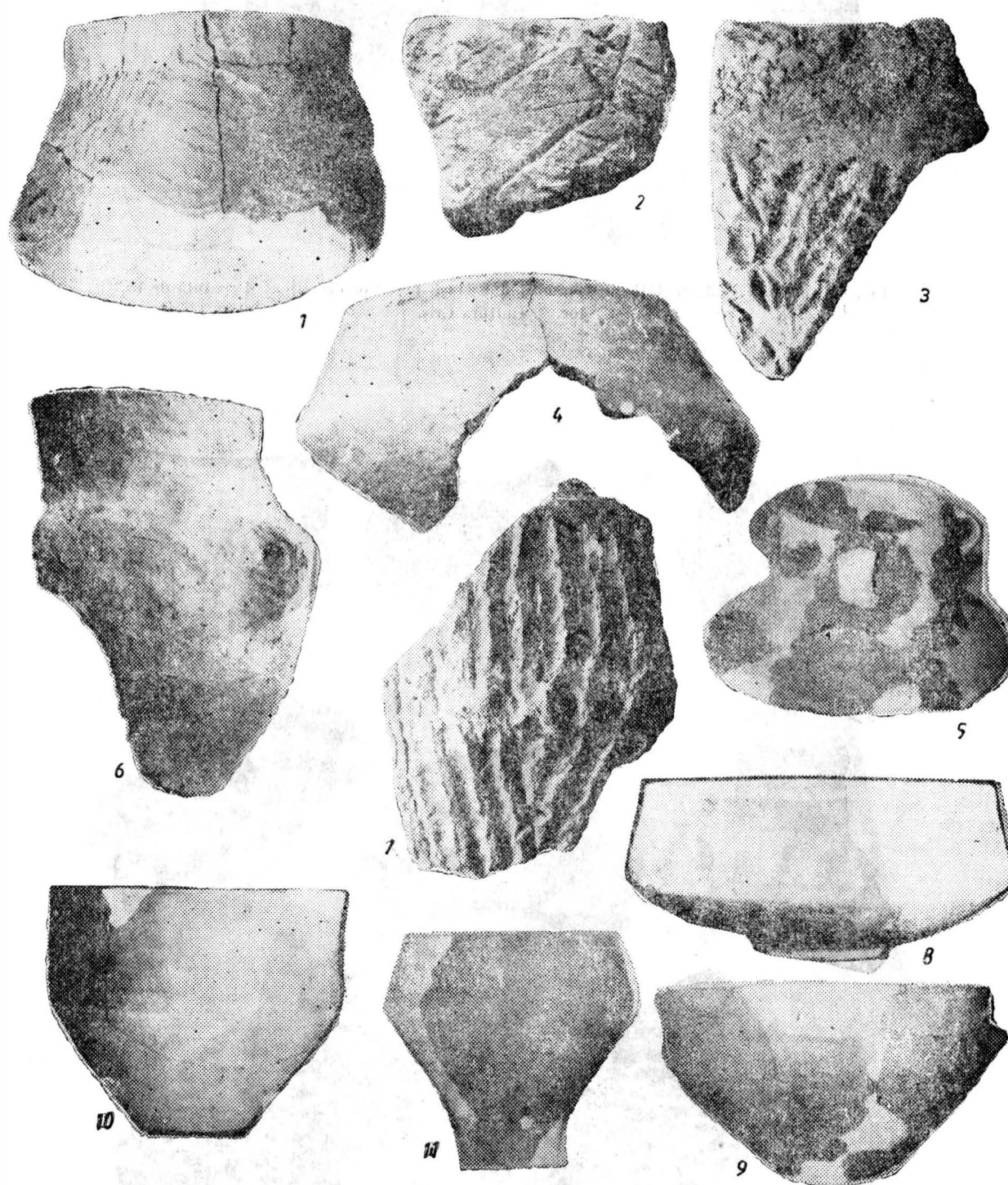


Fig. 6. Voetin. 1 — 9 ceramică descoperită în locuințele I și II, cultura Criș; 10 vas și 11 vas — strecurătoare cu picior, descoperite în groapa Criș — Sector I.

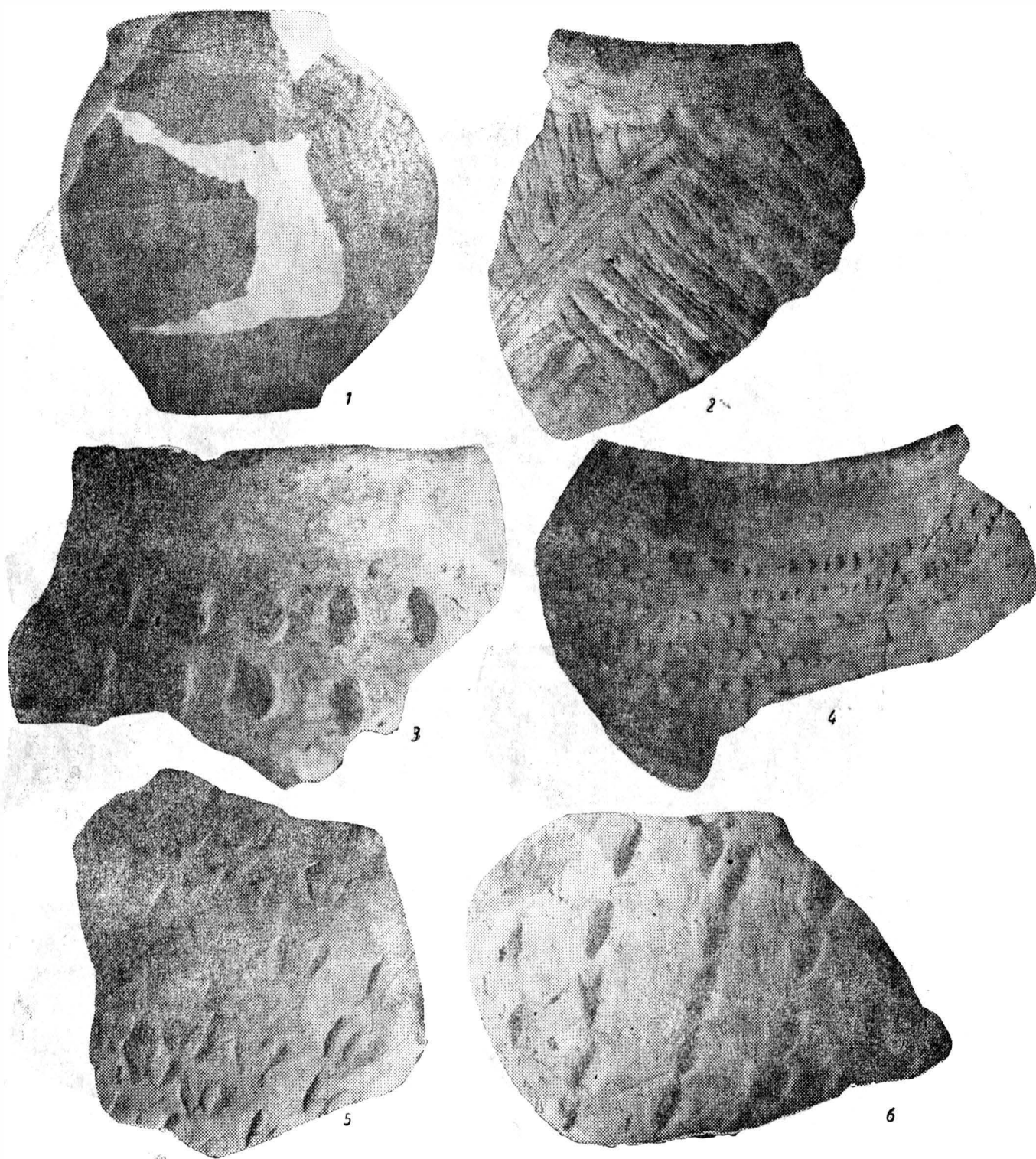


Fig. 7. Voetin. 1 vas; 2, 3, 5, 6 fragmente ceramice, loc. IV; 4 fragmente ceramice, loc. III. cultura Criș.

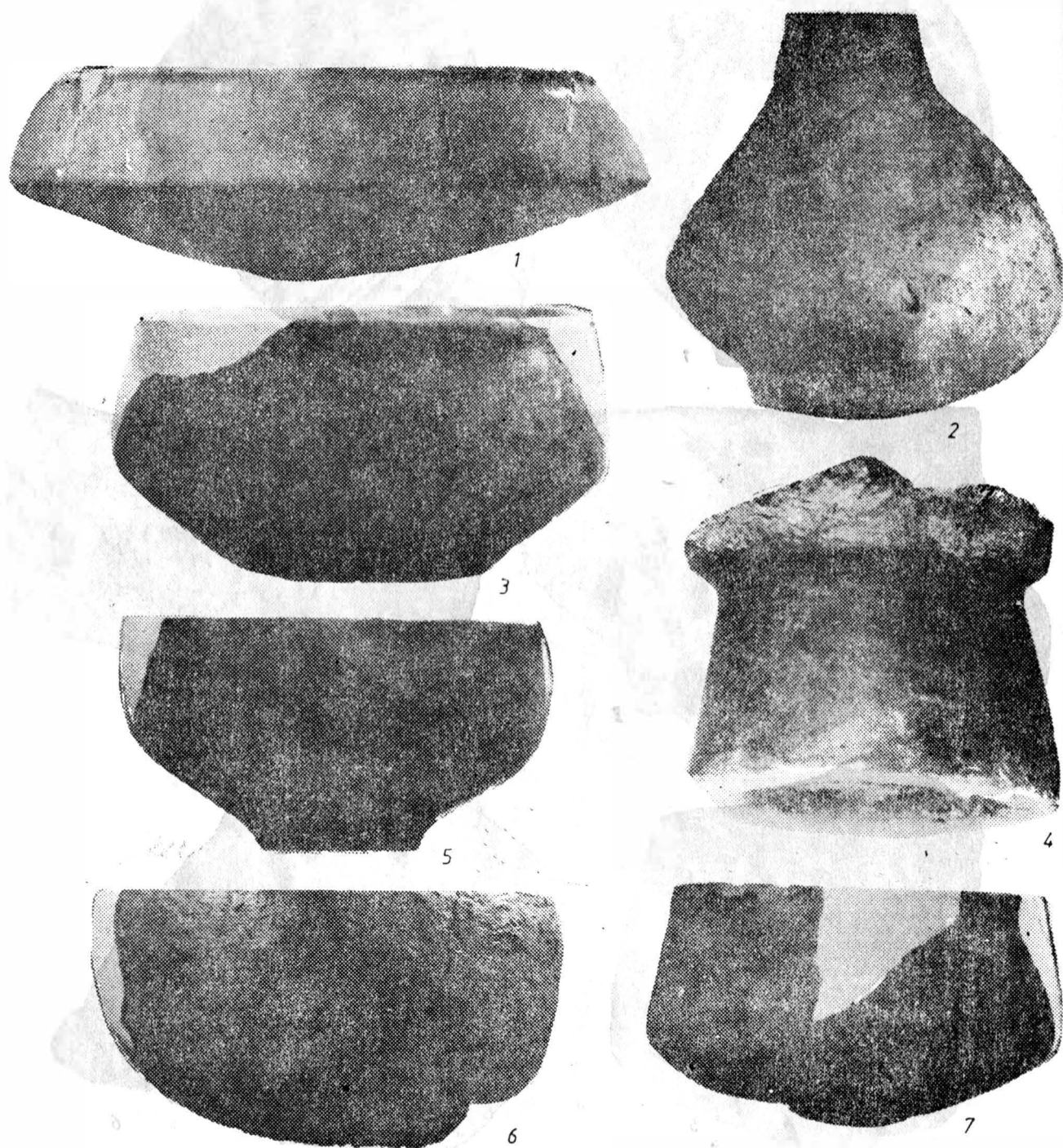


Fig. 8. Voetin. Ceramică : 1, 3, 5, 6, 7 loc. IV ; 2, 4 loc. III. Cultura Criș.

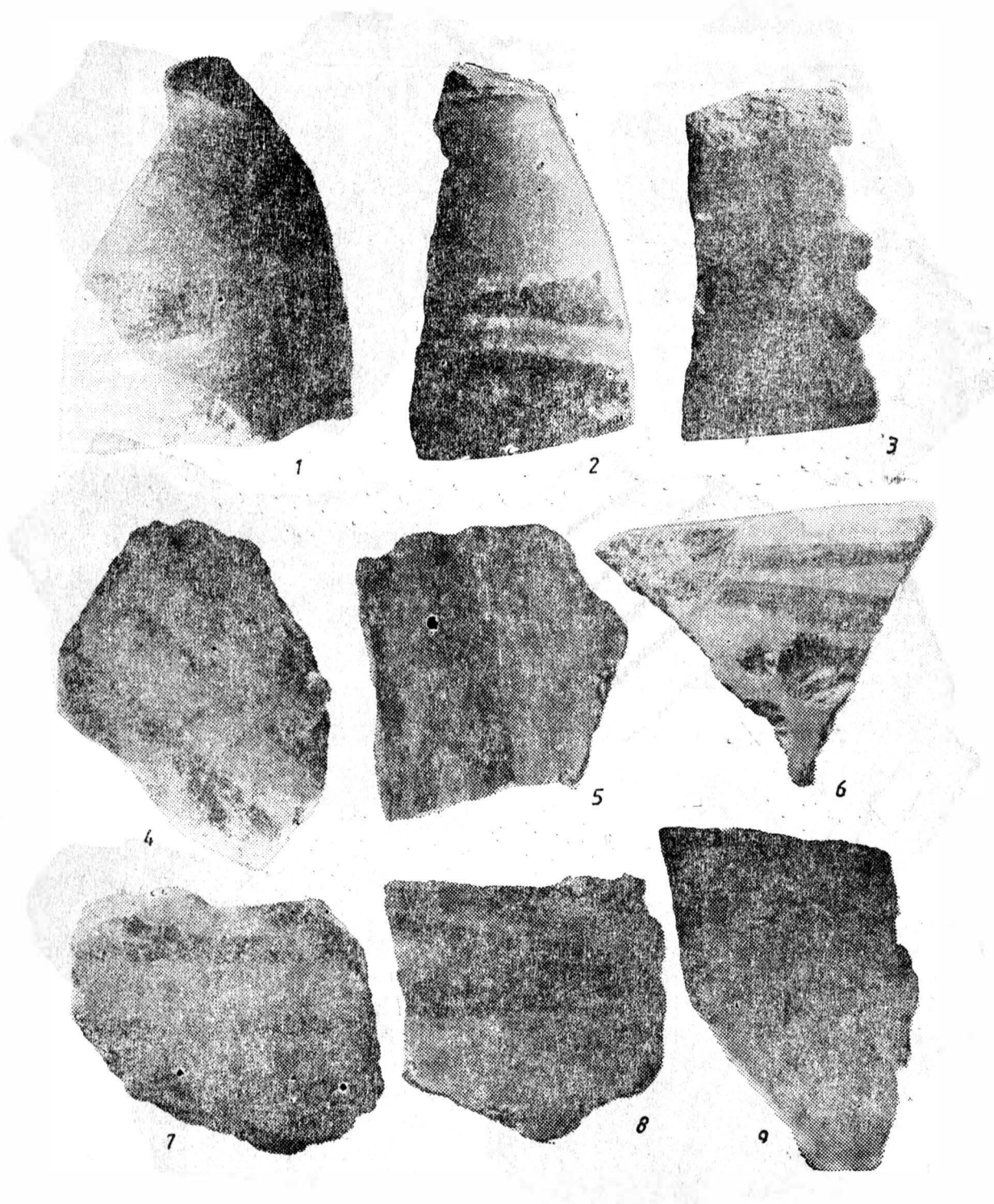


Fig. 9. Voetin. Ceramică pictată bicrom și tricrom, loc. I. Cultura Criș.

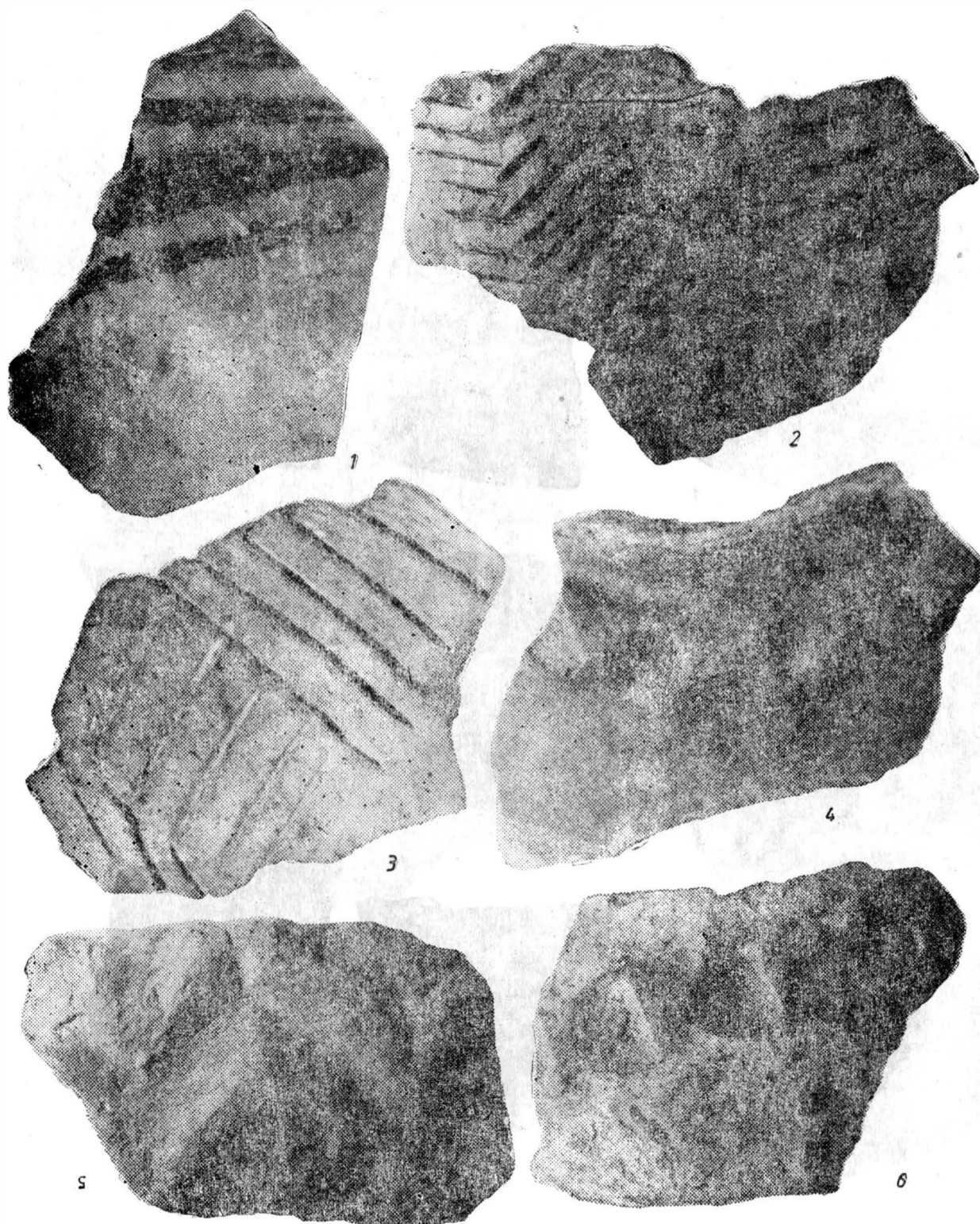


Fig. 10. Voetin. Ceramică din loc IV. 1 ceramică pictată cu cafeniu pe fond cărămiziu ; 2, 3 ceramică incizată cu linii ; 4 ceramică decorată cu fond cafeniu și briu în relief alveolat ; 5 ceramică decorată cu barbotină modelată ; 6 ceramică decorată cu briu în relief alveolat și barbotină. Cultura Criș.

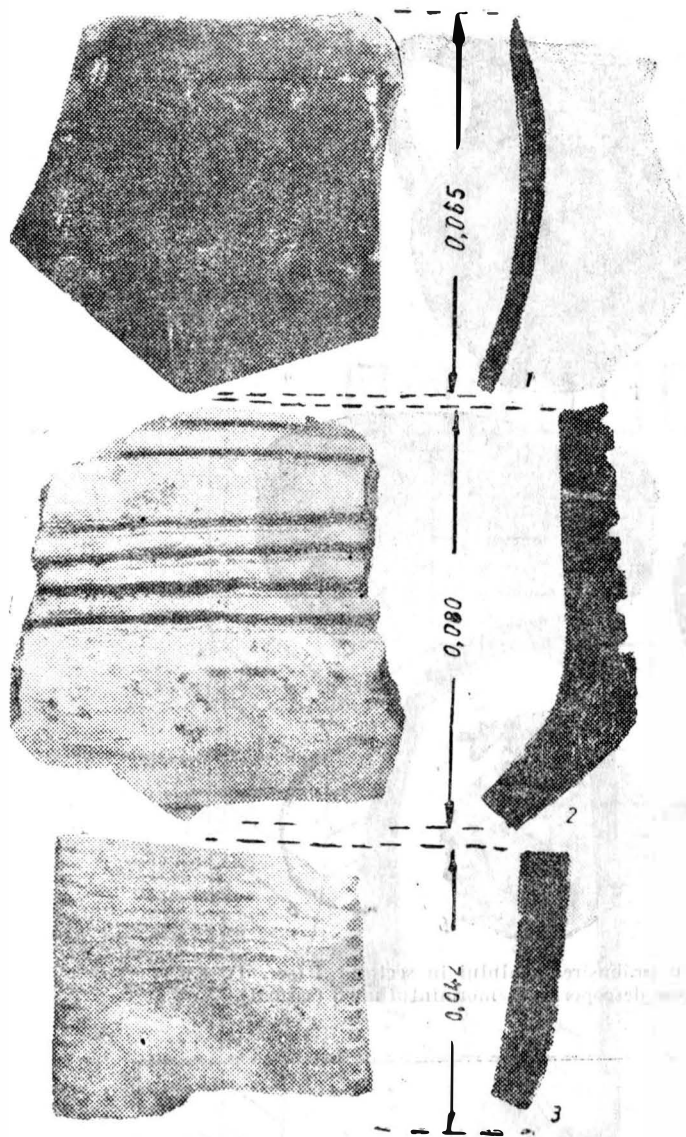


Fig. 11. Voetin. 1-fragment de vas ce aparține culturii ceramicii liniare descoperit în groapa ce străpungea loc. IV; 2, 3 fragmente ceramice ce aparțin culturii Boian—faza de tranziție etapa Spanțov, descoperite într-o groapă, care străpungea loc. IV.

în spic de grâu, destul de frecvent în această zonă (fig. 5/5, 8). Nu lipsește din repertoriul ornamental ceramica pictată cu decor de slip monocrom roșu, fond roșu, cu motive albe și roșii sau cafenii, cu linii paralele sau benzi de linii verticale cafenii pe fond roșu (fig. 9/1—9; 10/1).

Atit formele cit și decorul ceramicii descoperite în stațiunea de la Voetin — Vrancea se încadrează în repertoriul ceramic cunoscut etapei IV a complexului Starčevo — Criș³.

În ceea ce privește decorul cu motiv în spic de grâu, el este destul de frecvent întâlnit în stațiunile neolitice ce aparțin culturii Criș de

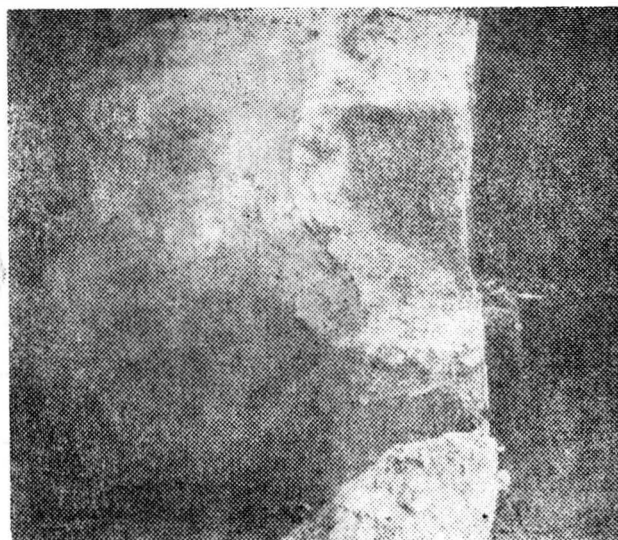


Fig. 12. Voetin. Cuptorul nr. 2 secționat (sec. IV c.n.).

pe teritoriul județului Vrancea (Bonțești⁴, Serbești, Birsești, Budești, Cindești).

De asemenea, ceramică pictată cu slip monocrom roșu a mai fost identificată pe teritoriul județului Vrancea în așezările de la Muncelu⁵, comuna Străoane și Focșani⁶.

Chirpicul identificat, în cele patru locuințe, ce aparțin culturii Criș, conține în compoziție multă pleavă și boabe de cereale, iar pe una din fețe păstrează urme de nuiiele de diferite grosimi.

În legătură cu ocupațiile purtătorilor culturii Criș, putem menționa creșterea vitelor, dovedită prin numeroasele oase de bovine din locuințe, cultura primitivă a plantelor, documentată prin urmele de cereale identificate în compoziția chirpicului și prin gropile de cereale, apoi practicarea țesutului amintit prin cele două greutateți de la războiul de țesut, (fig. 4/1, 2) cit și a olăritului, atestat atit prin bogăția materialului ceramic, și prin prezența unei spatule de os necesară probabil ornamentării ceramicii (fig. 4/4).

Nivelul de cultură ce a suprapus locuirea purtătorilor culturii Criș, distrus odată cu dislocarea pământului pentru cărămidărie, aparține culturii ceramicii liniare și prezintă aceleași caracteristici cu ceramica identificată în

³ D. Bercin, *Contribuții la problemele neoliticului în România în lumina noilor cercetări*, București, 1961, p. 33.

⁴ Gh. Bichir, *Materiale*, 5, 1959, p. 262.

⁵ V. Bobi, *St Com Focșani*, 2, 1979, p. 27.

⁶ *Ibidem*, p. 26.



Fig. 13. Voetin. 1 — 4 ceramică descoperită prin prăbușirea malului în sectorul I (sec. IV e.n.); 5 — 6 oglindă și cercei fragmentar din bronz descoperite în mormintul nr. 3 (sarmat).

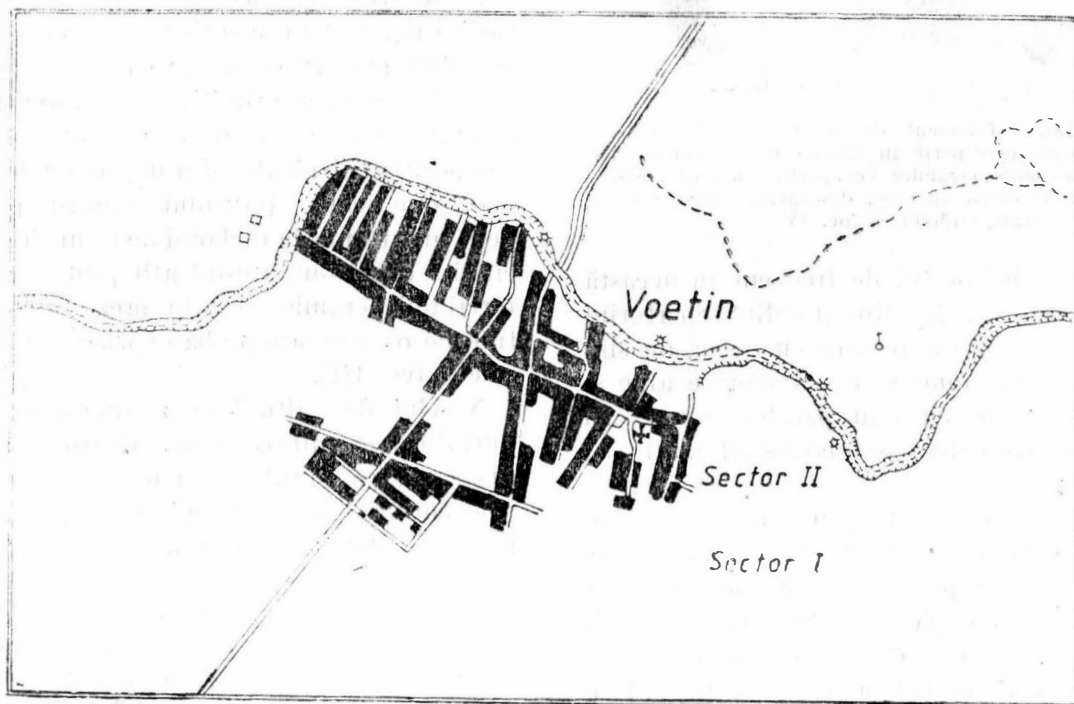


Fig. 14. Zona unde au fost efectuate cercetările arheologice.

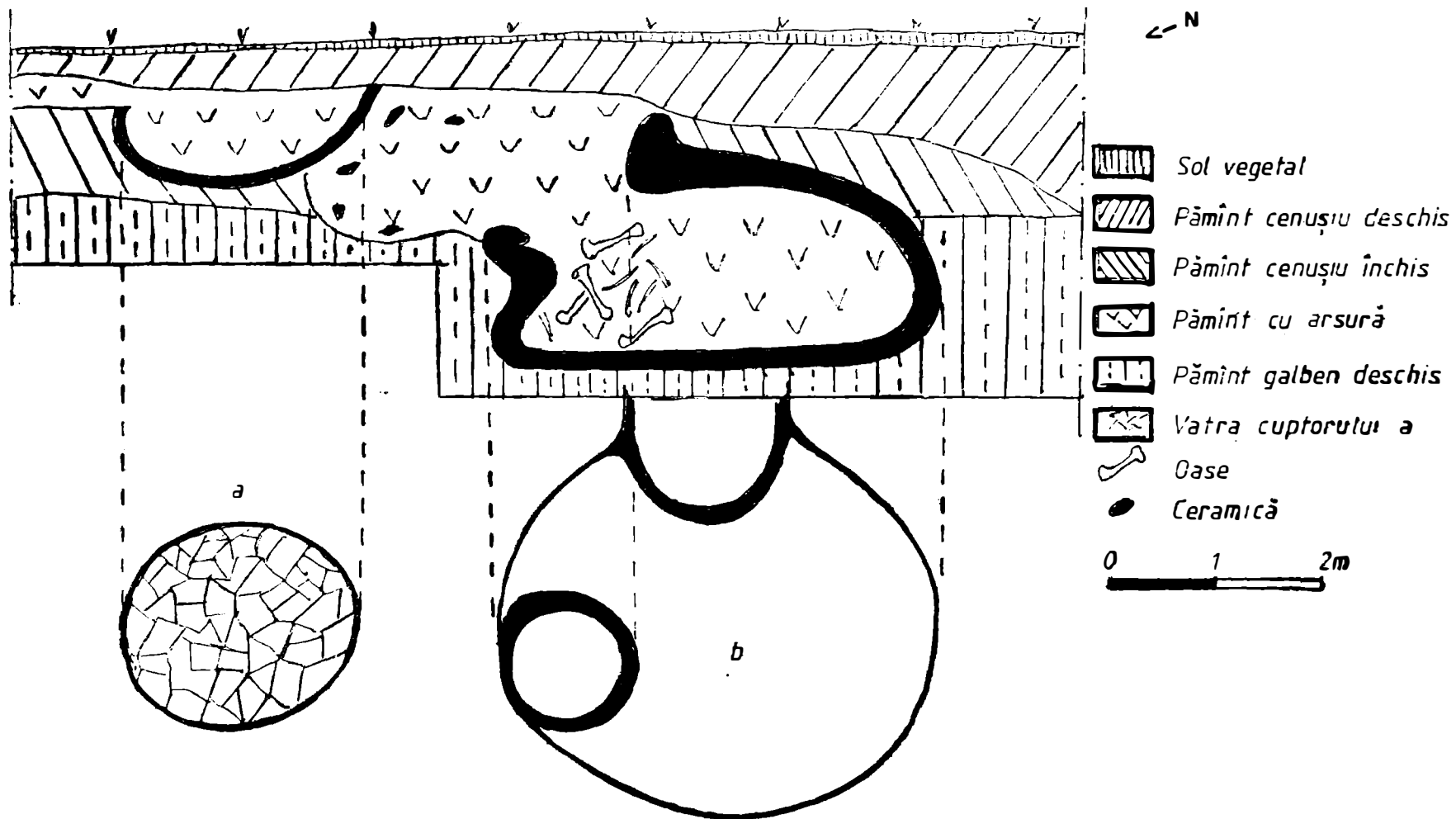


Fig. 15. Cuptoare din sec. IV e.n.

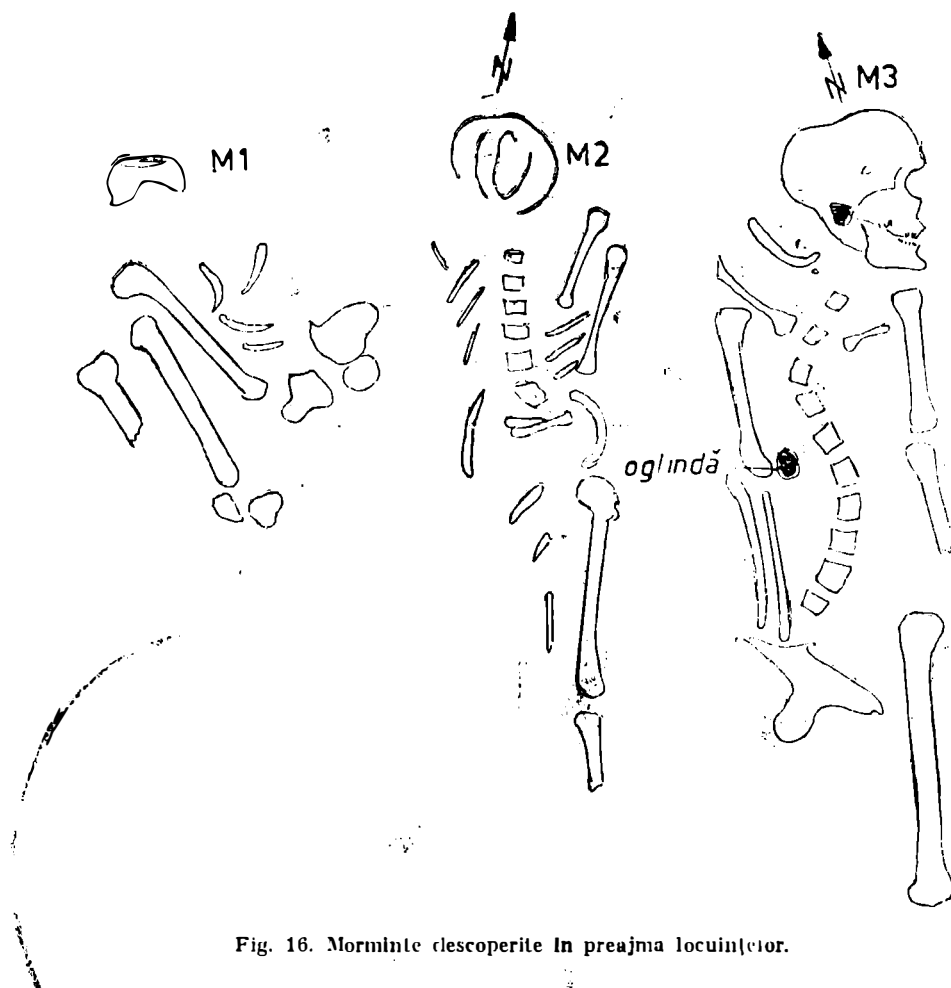


Fig. 16. Morminte descoperite în preajma locuințelor.

Moldova la Dănești⁷, Dealul Fintinilor⁸ etc. (fig. 11/1). De asemenea, considerăm că același lucru s-a întâmplat și cu nivelul Boian, care a suprapus nivelul purtătorilor culturii ceramicii liniare.

Ceramica ce aparține culturii Boian prezintă analogii cu etapa Spanțov⁹ (fig. 11/2), ceea ce ne duce la concluzia că această etapă a fazei de tranziție de la Voetin are unele legături cu descoperirile arheologice de la Coroteni—Vrancea¹⁰, unde în anul 1981 au fost identificate șase locuințe ce aparțin culturii Boian — faza Vidra, cu analogii, atât în etapa Gălățuii, cit și a etapei Vărăști¹¹.

Distanța în linie dreaptă dintre cele două stațiuni arheologice este de cea 16 km spre zona de șes. Astfel, putem trage concluzia,

din datele recente de care dispunem, că faza Giulești a culturii Boian, în zona de sud-vest a Moldovei și nord-vestul Munteniei, a evoluat spre faza Vidra (Coroteni—Vrancea) și faza de tranziție — etapa Spanțov (Voetin—Vrancea) care s-a extins în mod evolutiv în zona de sud-vest a Moldovei și în nord-estul Munteniei spre aspectul Aldeni II, la care s-au adăugat o serie de componente culturale, urmate de cultura Gumelnița.

În ceea ce privește sud-estul Transilvaniei (Eresteghin¹²) cit și în zona centrală a Moldovei (Traian — Dealul Viei¹³) etc., faza Giulești a culturii Boian s-a extins evolutiv spre aceste zone, grefindu-se pe vechiul fond liniar-ceramic, dînd naștere culturii Precucuteni I¹⁴, în a cărei primă fază se observă pregtant tradiția culturii Boian.

Repertoriul ceramic ce aparține sec. IV e.n. se compune din cinci vase din ceramică cenușie, lucrate la roată, din care trei căni și două castronase, ce probabil au făcut parte din inventarul mormintului nr. 3 (fig. 13/1, 4).

¹² Z. Székely, *StCercBrașov*, 1, 1967, p. 82.

¹³ H. Dumitrescu, *Materiale*, 5, 1959, p. 198.

¹⁴ S. Marinăscu Bileu, *Cultura Precucuteni pe teritoriul României*, București 1974, p. 114.

⁷ M. Petrescu-Dîmbovița și Em. Zaharia, *Materiale*, 8, 1962, p. 46.

⁸ H. Dumitrescu, Vl. Dumitrescu, *Materiale*, 8, 1962, p. 255.

⁹ S. Morintz, C. Preda, *Materiale*, 5, 1959, p. 164.

¹⁰ *Raport preliminar asupra cercelărilor arheologice de la Coroteni—Vrancea*, Sesiunea de rapoarte de la Vaslui, 1982.

¹¹ E. Comșa, *Istoria comunităților culturii Boian*, București, 1974, p. 27.

Materialul ceramic feudal (sec. XVI—XVII) cuprinde fragmente de cănițe, farfurii, pipe și două virfuri de săgeți din fier.

Considerăm că aceste rezultate ale cercetărilor de la Voetin — Vrancea aduc o contribuție la mai buna cunoaștere a densității de locuire a purtătorilor respectivelor culturi, precum și la o mai bună cunoaștere a nivelului de civilizație la care se ajunsesse aici.

LA STATION ARCHÉOLOGIQUE DE VOETIN, DÉP. DE VRANCEA

RÉSUMÉ

Les recherches archéologiques de sauvetage de Voetin Vrancea ont été commencées en 1981 et continuées jusqu'en 1982.

La station archéologique est située sur la basse terrasse de la rive droite de Cotalen à environ 200 mètres NO du village de Voetin, commune de Sihleu, au point nommé „La curte”, ayant une étendue de plusieurs hectares près de la briqueterie du C.A.P. Voetin. On y ont été identifiés des fragments d'habitations appartenant à différentes époques historiques. Le premier sondage archéologique a mis en évidence deux habitations appartenant au néolithique ancien, culture de Criș, deux fours qui, après les fragments céramiques, appartiennent au IV^e s. av. n. è.

Ont été aussi identifiées trois tombes dont la première (T₁) en position recroquevillée est dérangée à cause des éboulements de terre.

Dans la deuxième (T₂) le squelette en position étendue, orienté NNE-SSW, couché sur le dos, les mains le long du corps, la tête très éloignée du corps, sans inventaire.

La troisième (T₃) découverte à une profondeur de 1,70 m : position étendue, les mains le long du corps ; est dérangée par les éboulements de terre et présente une malformation du crâne ; elle avait comme inventaire une boucle d'oreille en bronze à droite du crâne et, dans la région de l'abdomen, un fragment de miroir toujours en bronze.

Le second sondage a mis en évidence deux habitations appartenant au néolithique ancien, culture de Criș. Une seule habitation (T₄) avait une forme carrée (6 × 6 mètres) — on a identifié une grande quantité de torchis brûlé, céramique, outils de silex et de grès.

Dans la surface de l'habitation n° 4 ont été identifiées des traces de deux niveaux d'habitat. Le premier qui a superposé l'habitation Criș appartient à la culture de la céramique linéaire et l'autre au Néolithique moyen (culture de Boian — phase de Spantov).

Les formes et le décor de la céramique découverte dans la station de Voetin, dép. de Vrancea s'encadre dans le répertoire céramique connu de l'étape IV, de la culture de Starčevo — Criș.

EXPLICATION DES FIGURES

Fig. 1. Voetin. 1 Vue générale des secteurs I et II ; 2 vue partielle du talus du secteur I, a fosse Criș ; b petite habitation féodale.

Fig. 2. Voetin. 1 — 8 outils de silex ; la culture de Criș.

Fig. 3. Voetin. 1—4 outils de silex ; habitations III—IV ; 5 — 6 des petits ciseaux de grès, habitations IV ; 7 fragment de corne de cerf usiné, hab. IV, 8 fragment de cuillère, hab. IV ; 9 — 10, coquillages, hab. IV, la culture de Criș.

Fig. 4. Voetin. 1, 2 poids de céramique, hab. II, 3 percuteur de silex ; 4 spatule d'os, hab. I, la culture de Criș.

Fig. 5. Voetin. Céramique décorée par des incisions, habitations I et II ; la culture de Criș.

Fig. 6. Voetin. 1 — 9 céramique découverte dans les habitations I et II la culture de Criș ; 10, 11 vase et passoire avec son support découverts dans la fosse Criș, secteur I.

Fig. 7. Voetin — 1 vase ; 2, 3, 5, 6, fragments céramiques, hab. IV ; 4 fragment céramique hab. III, la culture de Criș.

Fig. 8. Voetin. Céramique ; 1, 3, 5, 6, 7 hab. IV ; 2, 4 hab. III. La culture de Criș.

Fig. 9. Voetin. Céramique peinte bicrome et tricrome hab. I. La culture de Criș.

Fig. 10. Voetin. Céramique de l'hab. IV. 1 céramique peinte en marron (fond rouge-brique) 2, 3 céramique incisée avec des lignes ; 4 céramique décorée — fond marron et bande alvéolaire ; 5 céramique décorée en barbotine modelée ; 6 céramique décorée avec une bande en relief alvéolaire et barbotine modelée.

Fig. 11. Voetin. 1 fragment de vase qui appartient à la culture de la céramique linéaire découvert dans la fosse qui perçait l'habitation IV ; 2, 3 fragments céramiques qui appartiennent à la culture de Boian — la phase de transition (l'étape de Spantov) découverts dans une fosse qui perçait, elle-aussi, l'habitation IV.

Fig. 12. Voetin. Le foyer n° 2 section (IV^e s. de n.è.).

Fig. 13. Voetin. 1—4 céramique découverte par l'écroulement de la rive dans le secteur I (IV^e s. de n.è.) ; 5, 6 miroir et boucle d'oreille fragmentaire de bronze, découverts dans la tombe n° 3 (sarmatha).

Fig. 14. Carte de la zone des découvertes archéologiques.

Fig. 15. Foyers de IV^e s. de n.è.

Fig. 16. Tombes découvertes tout près des habitations.

